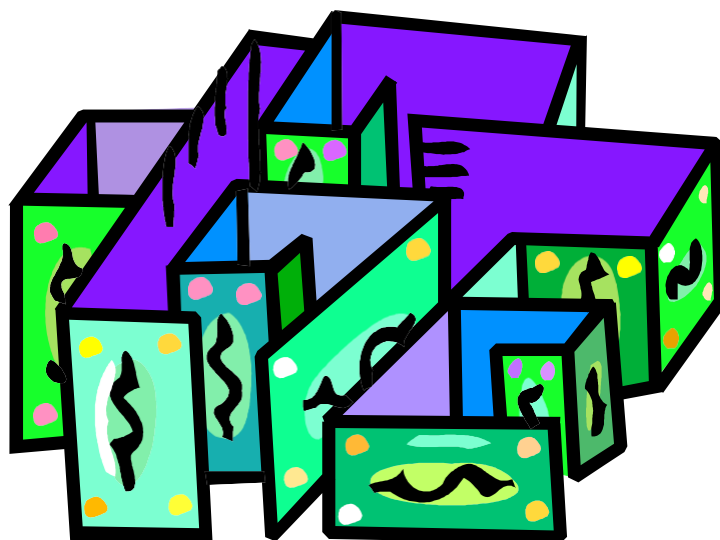


| | |
|---|--------------------------------|
| Základní škola Jihlava, Havlíčkova 71, příspěvková organizace | |
| Školní vzdělávací program – školní družiny | |
| Č.j.: | Ha-25/23 |
| Vypracoval: | Bc. Tereza Pojerová |
| Spisový znak: | 2.1 |
| Skartační znak: | A5 |
| Schválil: | Mgr. Radim Foit, ředitel školy |
| Školská rada projednala dne: | 3. 4. 2023 |
| Pedagogická rada projednala dne: | 3. 4. 2023 |
| Řád nabývá platnosti ode dne: | 1. 9. 2023 |
| Řád nabývá účinnosti ode dne: | 1. 9. 2023 |

Školní vzdělávací program

Školní družina

Základní škola Jihlava, Havlíčkova 71, příspěvková
organizace



Název programu:

HLEDÁME SPRÁVNOU CESTU ŽIVOTEM

Hra=Hlavní výchovný prostředek školní družiny

Kdo si hraje, nezlobí.

Obsah

| | |
|--|----|
| Identifikační údaje | 4 |
| Charakteristika školní družiny | 5 |
| Cíle vzdělávání | 5 |
| Vzdělávací období..... | 5 |
| Formy vzdělávání | 6 |
| ODPOČINKOVÉ ČINNOSTI | 6 |
| REKREAČNÍ ČINNOSTI | 6 |
| ZÁJMOVÉ ČINNOSTI..... | 6 |
| SPONTÁNNÍ ČINNOSTI..... | 6 |
| Obsah vzdělávání..... | 7 |
| KLÍČOVÉ KOMPETENCE | 8 |
| Podmínky pro vzdělávání žáků se speciálními potřebami a žáků mimořádně nadaných..... | 9 |
| Podmínky pro přijímání uchazečů a podmínky průběhu a ukončování vzdělávání..... | 9 |
| Materiální podmínky | 10 |
| Popis personálních podmínek..... | 10 |
| Ekonomické podmínky..... | 10 |
| Bezpečnost a ochrana zdraví při činnostech školní družiny | 11 |
| Osnova poučení o bezpečnosti | 11 |

Identifikační údaje

Adresa: Školní družina

Základní škola Jihlava, Havlíčkova 71

586 01 Jihlava

Email: zshavlickova@ji.cz

IČO: 70878846

tel.: kancelář školy 565 598 501

školní družina 565 598 511

ředitel školy: Mgr. Radim Foit

vedoucí vychovatelka: Bc. Tereza Pojerová

Charakteristika školní družiny

Školní družina má pět oddělení. Do ŠD jsou přijímáni žáci, kteří zaplatí poplatek a odevzdají zápisní lístek. Při větším počtu žáků jsou přednostně přijímáni žáci, jejichž zákonní zástupci jsou zaměstnání.

Provoz školní družiny je od 6.00 do 8.00. Odpolední provoz je od 11.40 do 16.00. Od 15.00 do 16.00 jsou všechna oddělení spojena.

Cíle vzdělávání

Hra = hlavní výchovný prostředek školní družiny

Rozvíjí fantazii žáků, jejich smysl pro logiku, rozšiřuje jejich znalosti a cvičí pozorovací schopnosti a paměť.

Učí žáky respektovat druhé a přizpůsobit se situaci při výhře nebo prohře.

Hlavním cílem je nabídnout účastníkům zájmového vzdělávání smysluplné využití jejich volného času.

Učit žáky

- Rozvíjet slovní zásobu a fantazii
- Cvičit paměť, soustředění, logické uvažování
- Vést k tvořivosti
- Utvářet pracovní návyky a vztah k práci, spolupracovat v kolektivu
- Posilovat pocit jistoty a sebedůvěry
- Vést k samostatnému rozhodování
- Vést k zdravému životnímu stylu (režim dne, pohybové aktivity)
- spolupráci, toleranci a ohleduplnosti k jiným lidem, jejich kulturám a duchovním hodnotám

Vzdělávací období

Program je tvořen na tři roky. Školní družina je určena žákům 1. – 3. ročníku. Při volné kapacitě mohou být přijati starší žáci, zejména žáci se SVP, sourozenci a žáci dojíždějící z obcí mimo Jihlavu. Tento program je podrobně vypracován v ročních plánech. Každá vychovatelka si jej přizpůsobí dle úrovně, věkového složení a schopností žáků v jednotlivých odděleních. Také dle vlastní kreativity.

Formy vzdělávání

Odpočinkové činnosti – mají odstranit únavu, zařazují se po obědě, nebo ráno pro žáky, kteří brzo vstávají. Klidové hry, poslechové činnosti.

Rekreační činnosti – slouží k regeneraci sil, převažuje v nich odpočinek aktivní s náročnějšími pohybovými prvky. Hry a činnosti mohou být rušnější.

Zájmové činnosti – rozvíjí osobnost žáka, seberealizaci i kompenzaci možných školních neúspěchů i další rozvoj pohybových dovedností a poznání.

Spontánní činnosti – slouží k neformální kamarádské komunikaci při hrách v ranní družině či při pobytu venku

Zaměření zájmové činnosti

Výtvarná dílna – během roku se žáci naučí různé výtvarné techniky, kreslení a malování pastely, kresba inkoustem, práce s razítky a obtisky.

Kreativní dílna – zhotovení výrobků z různých materiálů (papír, kůže, textil, filc, dřevo, dráty, provázky), procvičování a základy šití, stehování, zadní steh, obšívání, háčkování, tkaní na rámečku, drátkování, úprava textilu, tisk, batika, savování.

Keramická dílna – seznámení žáků s tvárným materiálem (modurit, Fimo, sádra, hlína, těsto), výroba domácí plastelíny, hlína (barvení, glazování a finální úprava výrobků), výrobky k různým příležitostem, dárky, bižuterie, pečivo.

Sportovní hry – pobyt všech žáků na hřišti a zahradě, základy míčových her (vybíjená, házená, košíková, stolní tenis), seznámení s netradičními sporty (kroket, petangue, kuličky, kuželky) tělocvična (florbal, hry na obratnost, jóga).

Počítače – základy práce na PC, procvičování učiva.

Obsah vzdělávání

Září: téma Škola

Cíl: Seznámit žáky se školou a školní družinou. Zapojit žáky do kolektivu, rozvíjet kamarádské vztahy a slušné chování ve škole i mimo školu, vytvářet kladný vztah ke spolužákům. Rozvíjet osobnost žáka, upevňovat hygienické a společenské návyky, režim dne, správné stolování v jídelně. Seznámení žáků s kulturou v naší zemi. Získat přiměřené povědomí o jiných státech, jazykových odlišnostech a etnických rozdílech. Rozvíjet estetický cit.

Družinová akce: Indiánské odpoledne

Říjen: téma Poznáváme přírodu

Cíl: Seznámení s proměnlivostí přírody, pozorování změn v přírodě. Žák získá komplexnější pohled na vztah člověka a prostředí. Chápat souvislosti mezi chováním člověka a přírodou. Naučit se vnímat přírodní tvary a pracovat s přírodními materiály. Na základě poznání mít přiměřené znalosti o přírodních zajímavostech. Posilování radosti z objevování. Rozvíjet tvořivost a fantazii. Respektování odlišností slavení našich svátků od svátků v cizích zemích.

Družinové akce: Halloween – strašidelné odpoledne

Listopad: téma Krásy podzimu

Cíl: Pozorování a poznávání přírody, získat a prohloubit vztah k živým tvorům. Rozvíjet touhu po poznávání života na Zemi. Rozvoj manuální zručnosti a vnímání estetických hodnot prostředí. Utváření pozitivního postoje k druhým a našim předkům. Využít vlastní představivosti a fantazie k tvoření. Seznámit se s různými výtvarnými technikami. Rozvoj schopnosti vnímat krásu přírody.

Družinové akce: Týden podzimního tvoření

Prosinec: téma Vánoce

Cíl: Seznámení s našimi tradicemi, upevňování zvyků a tradic. Chápat, proč se tyto svátky slaví. Zaměřit se na dobré mezilidské vztahy, snášenlivost, ohleduplnost. Rozvíjet u dětí fantazii. Chápat a tolerovat odlišné zvyky a názory jiných lidí. Vychovávat v žácích snahu dělat radost ostatním různými maličkostmi. Nezapomínat ani na starší lidi v našem okolí. Rozvíjet tvořivost a estetické cítění. Utvářet kladný vztah k manuální činnosti.

Družinové akce: Presentace výrobků v rámci předvánočních akcí školy

Leden: téma Zimní čas

Cíl: Zvládnout a rozvíjet základní pohybové dovednosti a prostorovou orientaci. Rozvoj manuální zručnosti. Rozvoj kreativity, fantazie a smyslového vnímání. Mít povědomí o významu aktivního pohybu a zdravého životního stylu. Rozvoj schopnosti aktivně trávit volný čas. Přirozeně a bez zábran komunikovat s ostatními v kolektivu. Žák respektuje odlišnosti, které vyplývají z jiných zvyků a tradic v rodinách.

Družinová akce: Týden zimního tvoření

Únor: téma Karneval

Cíl: Chápat, proč se dané svátky slaví. Odlišnost našich svátků od svátků v cizích zemích. Vyhledání informací o znacích a symbolech určeného svátku. Mít povědomí o významu aktivního pohybu. Koordinace pohybu, rytmus a tanec. Osvojení si poznatků o těle a pohybových činnostech. Získávat pozitivní vztah k výtvarným a kreativním činnostem.

Družinová akce: Karneval

Březen: téma Předjaří

Cíl: Seznámit žáky s měsícem knihy. Utvářet kladný vztah ke knihám a práci s nimi. Projevit zájem o knihu a její jiné zpracování. Rozvoj manuální zručnosti. Rozvoj fantazie a kreativity. Vědět a uvědomovat si, proč musíme přírodu chránit. Seznámit žáky s velikonočními zvyky a tradicemi. Respektovat a chránit naše tradice, kulturní i historické dědictví. Mít poznatky o existenci života, zajímat se a vnímat, co se děje v našem okolí. Učit se pozorovat a vnímat nové věci, přírodní jevy. Pozorování živočichů a rostlin v jejich přirozeném prostředí.

Družinová akce: Jarní a Velikonoční tvoření

Duben: téma Velikonoční čas

Cíl: Upevňování dobrých mezilidských vztahů. Chápání slavení velikonočních svátků, seznámení se zvyky a tradicemi. Ekologie, třídění odpadů, využití odpadních surovin, recyklace.

Uvědomování si podmínek života a odpovědnosti člověka za stav přírody. Chápat základní ekologické souvislosti a environmentální problémy. Umět se rozhodovat v zájmu podpory a ochrany zdraví.

Družinová akce: Čarodějnické odpoledne

Květen: téma Já a moje okolí

Cíl: Upevňovat kamarádské vztahy, zásady vhodného chování a jednání mezi lidmi, správné vyjadřování, vytvářet kladný vztah k věcem, hračkám, udržování pořádku, pomoc mladším a slabším. Učit a rozvíjet schopnost vhodným a aktivním způsobem využívat volný čas. Pochopení pravidel a zákonů ve společnosti. Utváření sociálních dovedností a dobrých mezilidských vztahů. Orientovat se ve vztazích v rodině. Vzájemně komunikovat a vhodně jednat s vrstevníky i dospělými. Umět pozdravit, poděkovat a poprosit.

Družinová akce: Co dělám ve volném čase

Červen: téma Těšíme se na léto

Cíl: Získat ponaučení o zdraví a nemocech, o zdravotní prevenci, o významu péče o čistotu a zdraví. Rozhodovat se podle dané situace a poskytnout podle svých možností účinnou pomoc. Chovat se zodpovědně v krizových situacích a umět přivolat pomoc v případě úrazu. Znat důležitá telefonní čísla a vědět, kde hledat pomoc.

Družinová akce: Dětský den s piráty

Podrobný roční plán k nahlédnutí u vedoucí vychovatelky.

Klíčové kompetence

Dlouhodobý proces, souhrn vědomostí, schopností a postojů, které žáci získávají v průběhu několikaleté docházky do školní družiny. Budou se prolínat všemi činnostmi zájmového vzdělávání.

- 1. Kompetence k učení:** učí se s chutí, práci dokončí, klade si otázky, hledá na ně odpověď, získané vědomosti dává do souvislostí, uplatňuje v praktických situacích a dalším učení.
- 2. Kompetence k řešení problému:** všímá si dění okolo, snaží se řešit situace, při jejich řešení užívá logické, matematické, empirické postupy, chápe, že vyhýbání se řešení problému nevede k cíli. Započaté činnosti dokončuje.
- 3. Komunikativní kompetence:** ovládá řeč, vyjadřuje sdělení, myšlenky, otázky, odpovědi vhodně formulovanými větami, komunikuje bez ostychu s vrstevníky i dospělými, kultivovaně.

4. Sociální a interpersonální kompetence: samostatně

rozhoduje o svých činnostech, uvědomuje si, že za ně odpovídá a nese důsledky, projevuje ohleduplnost, citlivost, rozpozná nevhodné chování, nespravedlnost, agresivitu, šikanu, spolupracuje ve skupině, dokáže se prosadit i podřídit – přijmout kompromis, respektuje jiné, je tolerantní k odlišnostem mezi lidmi.

5. Činnostní a občanské kompetence: učí se plánovat, organizovat, řídit a hodnotit, odhaduje rizika svých nápadů, odpovědně přistupuje k úkolům a povinnostem, uvědomuje si práva svá i druhých, chová se odpovědně s ohledem na zdravé a bezpečné prostředí (přírodní i společenské), dbá na své osobní zdraví i druhých.

6. Kompetence k trávení volného času: orientuje se

v možnostech smysluplného trávení volného času, umí si vybrat zájmové činnosti dle vlastních dispozic, rozvíjí své zájmy v organizovaných skupinách i individuálních činnostech, dokáže odmítnout nevhodnou nabídku trávení volného času.

Podmínky pro vzdělávání žáků se speciálními potřebami a žáků mimořádně nadaných

Pokud se bude v běžném oddělení školní družiny vzdělávat žák s priznaným podpůrným opatřením 2. až 5. stupně je nutné organizovat zájmové vzdělávání v souladu s §17 vyhlášky č. 27/2016 Sb. To znamená, v oddělení se může vzdělávat zpravidla nejvýše pět žáků s priznanými podpůrnými opatřeními a to s přihlédnutím ke skladbě těchto podpůrných opatření a povaze speciálních vzdělávacích potřeb žáků. Počet žáků s priznanými opatřeními 2. až 5. stupně nesmí přesáhnout jednu třetinu žáků v oddělení

V případě, že do školní družiny dochází žák, který vyžaduje specifický pedagogický přístup, snažíme se vytvořit takové podmínky pro činnost, aby mohl být bez problémů zařazen. Družina spolupracuje při výběru činností se zákonnými zástupci a společně tak umožní žákovi bezproblémovou adaptaci. Pokud je ve školní družině žák s mimořádným talentem, potom mu bude nabídnuta možnost využívání školní knihovny a přístup na internet. Při přípravě programu takového žáka spolupracuje vychovatelka s učiteli ZŠ, aby byly žákovi nabídnuty takové metody a formy práce, které by ho vhodně motivovaly a uspokojily.

Podmínky pro přijímání uchazečů a podmínky průběhu a ukončování vzdělávání

Zápis do školní družiny probíhá od prvního dne školního roku. ŠD je především určena pro

žáky z 1. - 3. ročníků. Při volné kapacitě mohou být přijati i starší žáci – především žáci se SPV, sourozenci mladších žáků a žáci dojíždějící z obcí mimo Jihlavu. Do ŠD jsou přijímáni žáci, kteří zaplatí daný poplatek a odevzdají zápisní lístek. Při větším počtu žáků jsou přednostně přijímáni žáci, jejichž zákonní zástupci jsou zaměstnání.

Zákonný zástupce uvede v zápisním lístku rozsah docházky, určí, zda žák odchází sám nebo zapíše osoby, které jej mohou vyzvedávat. V případě, že žák bude odcházet ze školní družiny jinak, než je uvedeno v přihlášce, změnu zákonní zástupci oznámí písemně vychovatelce. Taktéž ukončení docházky. Při opakovaném porušování vnitřního řádu školní družiny, ohrožování zdraví a bezpečnosti vlastní i ostatních, nerespektování pokynů vychovatelky, může být žák ze školní družiny vyloučen. Také v případě, že se bez omluvení několikrát nedostaví do školní družiny viz. Vnitřní řád školní družiny.

Materiální podmínky

Školní družina nemá vlastní prostory, odpolední činnost probíhá ve třídách ZŠ.

K družině náleží malá dílna (společně se skladem materiálu) umístěna v suterénu.

V odpoledních hodinách využíváme všechny prostory školy (tělocvična, kuchyňka, keramická dílna, počítačová učebna, školní hřiště). K dispozici je také školní zahrada, kde mají žáci prostor pro pohybové aktivity- prolézačky, hřiště, altán.

Všechna oddělení jsou dobře materiálně vybavena hračkami a hrami, které se obměňují a doplňují.

Popis personálních podmínek

Všechny vychovatelky ve školní družině jsou plně kvalifikované (VŠ

Vychovatelství – Pedagogika volného času, SPgŠ, doplňující vzdělávání se zaměřením na vychovatelství v rámci programu NIDV).

Vychovatelky se pravidelně zúčastňují seminářů a akreditovaných kurzů.

Ekonomické podmínky

Měsíční poplatek za pobyt žáka ve školní družině činí 200 Kč. Pokud navštěvuje družinu pouze ráno poplatek činí 50 Kč (určeno hlavně pro starší žáky nebo dojíždějící).

Poplatek se platí ve dvou splátkách na účet školní družiny viz. Vnitřní řád školní družiny.

Ve výjimečných případech např. doplatky se platí v hotovosti u ekonomky školy.

Bezpečnost a ochrana zdraví při činnostech školní družiny

Ve školní družině vychovatelky při všech činnostech dbají na bezpečnost žáků (nejen fyzickou, ale také sociální a emocionální) a na předcházení rizikovým situacím nebo úrazům. Vedou žáky k odpovědnosti za své chování, svou bezpečnost i bezpečnost ostatních účastníků při jednotlivých činnostech. Dbají na dodržování hygienických předpisů, vytváří podmínky pro zdravý životní styl (zdravé svačinky, pitný režim). Všemi dostupnými prostředky se snaží zabránit vzniku šikany, násilí a dalších patologických jevů v dětském kolektivu.

Osnova poučení o bezpečnosti

Poučení žáků o chování a bezpečnosti **při činnostech ve školní družině** – neopouštět prostory činnosti bez vědomí vychovatelky, dbát jejích pokynů, úklid aktovek, odpadků, úklid pomůcek, dodržování pitného režimu, zákaz házení (čímkoliv) v prostorách třídy, případné úrazy neprodleně ohlásit vychovatelce (sebemenší), bezpečné chování ...

Při přesunech (po chodbách školy i mimo budovu školy) – pohyb ve dvojicích, smluvené signály, čekat na smluvených místech, neběhat na chodbách, chůze po schodech, nebezpečí srážky, uklouznutí, pádu ...

Při činnostech v tělocvičně, na hřišti a v prostoru před školou – nevstupovat do tělocvičny ani na hřiště bez vědomí vychovatelky (hromadné příchody), nevstupovat do nárad'oven bez přítomnosti vychovatelky, nelézt na žebřiny a další náradí pokud to není součástí probíhající činnosti, neopouštět prostor bez vědomí vychovatelky, dodržovat smluvené signály a pokyny vychovatelky při všech činnostech, zákaz běhání s klacky, házení šiškami, klacky, kameny apod., bezpečné chování....

Přecházení přes silnici – používání přechodů pro chodce, nepřecházet mezi zaparkovanými auty, pravidla pro rozhlédnutí (vlevo, vpravo, vlevo), odhad vzdálenosti a rychlosti blížícího se vozidla, přecházení od autobusu (ne před autobusem, opatrnost při přecházení za stojícím autobusem – nebezpečí projíždějících vozidel), rozhlédnout se na každé i malé silnici ...