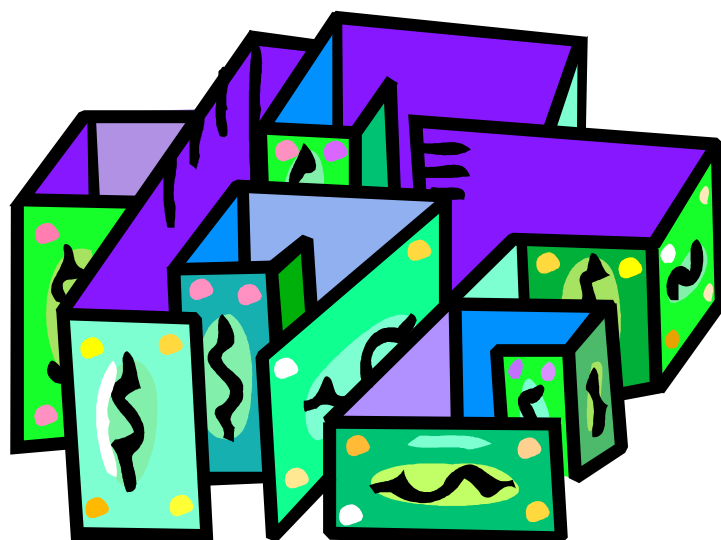


Základní škola Jihlava, Havlíčkova 71, příspěvková organizace	
<b>Školní vzdělávací program – školní družiny</b>	
Č.j.:	Ha-131/19
Vypracoval:	Dagmar Kozáková
Spisový znak:	106
Skartační znak:	A 5
Schválil:	Mgr. Radim Foit, ředitel školy
Školská rada projednala dne:	29. 8. 2019
Pedagogická rada projednala dne:	30. 8. 2019
Řád nabývá platnosti ode dne:	1. 9. 2019
Řád nabývá účinnosti ode dne:	1. 9. 2019

# Školní vzdělávací program

## Školní družina

Základní škola Jihlava, Havlíčkova 71, příspěvková  
organizace



Název programu:

**HLEDÁME SPRÁVNOU CESTU ŽIVOTEM**

Hra = Hlavní výchovný prostředek školní družiny

Kdo si hraje, nezlobí.

## Obsah

Identifikační údaje.....	4
Charakteristika školní družiny .....	5
Cíle vzdělávání.....	5
Vzdělávací období.....	5
Formy vzdělávání.....	6
ODPOČINKOVÉ ČINNOSTI .....	6
REKREAČNÍ ČINNOSTI .....	6
ZÁJMOVÉ ČINNOSTI .....	6
SPONTÁNNÍ ČINNOSTI .....	6
Obsah vzdělávání .....	7
KLÍČOVÉ KOMPETENCE .....	8
Podmínky pro vzdělávání žáků se speciálními potřebami a žáků mimořádně nadaných.....	9
Podmínky pro přijímání uchazečů a podmínky průběhu a ukončování vzdělávání.....	9
Materiální podmínky .....	10
Popis personálních podmínek .....	10
Ekonomické podmínky .....	10
Bezpečnost a ochrana zdraví při činnostech školní družiny .....	11
Osnova poučení o bezpečnosti.....	11

## ***Identifikační údaje***

**Adresa:** Školní družina

Základní škola Jihlava, Havlíčkova 71

586 01 Jihlava

[zshavlickova@ji.cz](mailto:zshavlickova@ji.cz)

**tel.:** kancelář školy 567 570 201

školní družina 567 570 211

**ředitel školy:** Mgr. Radim Foit

**vedoucí vychovatelka:** Dagmar Kozáková

## **Charakteristika školní družiny**

Školní družina má pět oddělení. Do ŠD jsou přijímáni žáci, kteří zaplatí poplatek a odevzdají zápisní lístek. Při větším počtu žáků jsou přednostně přijímáni žáci, jejichž zákonní zástupci jsou zaměstnání.

Provoz školní družiny je od 6.00 do 8.00. Odpolední provoz je od 11.40 do 16.00. Od 15.00 do 16.00 jsou všechna oddělení spojena.

Mimořádných akcí, pořádaných školní družinou, se mohou zúčastnit i žáci, kteří nenavštěvují školní družinu (karneval, čarodějnice, Den dětí,...).

## **Cíle vzdělávání**

Hra = hlavní výchovný prostředek školní družiny

Rozvíjí fantazii žáků, jejich smysl pro logiku, rozšiřuje jejich znalosti a cvičí pozorovací schopnosti a paměť.

Učí žáky respektovat druhé a přizpůsobit se situaci při výhře nebo prohře.

Hlavním cílem je nabídnout účastníkům zájmového vzdělávání smysluplné využití jejich volného času.

## **Učit žáky**

- rozvíjet slovní zásobu a fantazii
- cvičit paměť, soustředění, logické uvažování
- vést k tvořivosti
- utvářet pracovní návyky a vztah k práci, spolupracovat v kolektivu
- posilovat pocit jistoty a sebedůvěry
- vést k samostatnému rozhodování
- vést k zdravému životnímu stylu (režim dne, pohybové aktivity)
- spolupráci, toleranci a ohleduplnosti k jiným lidem, jejich kulturám a duchovním hodnotám

## **Vzdělávací období**

Program je tvořen na tři roky. Školní družina je určena žákům 1. – 3. ročníku. Při volné kapacitě mohou být přijati starší žáci, zejména žáci se SVP, sourozenci a žáci dojíždějící z obcí mimo Jihlavu. Tento program je podrobně vypracován v ročních plánech. Každá vychovatelka si jej přizpůsobí dle úrovně, věkového složení a schopností žáků v jednotlivých odděleních. Také dle vlastní kreativity.

## **Formy vzdělávání**

**ODPOČINKOVÉ ČINNOSTI** – mají odstranit únavu, zařazují se po obědě, nebo ráno pro žáky, kteří brzo vstávají. Klidové hry, poslechové činnosti.

**REKREAČNÍ ČINNOSTI** - slouží k regeneraci sil, převažuje v nich odpočinek aktivní s náročnějšími pohybovými prvky. Hry a činnosti mohou být rušnější.

**ZÁJMOVÉ ČINNOSTI** – rozvíjí osobnost žáka, seberealizaci i kompenzaci možných školních neúspěchů i další rozvoj pohybových dovedností a poznání.

**SPONTÁNNÍ ČINNOSTI** - slouží k neformální kamarádské komunikaci při hrách v ranní družině či při pobytu venku

### **Zaměření zájmové činnosti**

**VÝTVARNÁ DÍLNA** – během roku se žáci naučí různé výtvarné techniky kreslení a malování pastely, koláž a kresba inkoustem, hedvábný papír, mramorování papíru, výroba ručního papíru, práce s razítky a obtisky

**KREATIVNÍ DÍLNA** - zhotovení výrobků z různých materiálů (papír, kůže, textil, filc, dřevo, smalt, dráty, provázky, pedig ), procvičování a základy šití, stehování, zadní steh, obšívání, šití na stroji, háčkování, tkaní na rámečku, drátkování, úprava textilu, tisk, batika, savování

**KERAMICKÁ DÍLNA** – seznámení žáků s tvárným materiálem (modurit, Fimo, sádra, hlína, perníkové těsto, výroba domácí plastelíny), barvení, glazování a finální úprava výrobků, výrobky k různým příležitostem, dárky, bižuterie, pečivo

**SPORTOVNÍ HRY** – pobyt všech žáků na hřišti, základy míčových her (vybíjená, házená, košíková, stolní tenis), seznámení s netradičními sporty (kroket, petangue, kuličky, kuželky) tělocvična ( florboll, hry na obratnost, jóga)

## **Obsah vzdělávání**

**Září:** téma Škola

**Cíl:** Zapojit žáky do kolektivu, rozvíjet kamarádské vztahy, vytvářet kladný vztah ke spolužákům, slušné chování ve škole i mimo školu. Rozvíjet osobnost žáka, upevňovat hygienické a společenské návyky, režim dne, správné stolování v jídelně.

**Družinová akce:** Indiánské odpoledne

**Říjen:** téma Cestománie

**Cíl:** Seznámit se zábavnou formou se světem okolo nás – cizí země, poznávání způsobu života. Historie, svět vesmíru.

**Družinové akce:** Drakiáda, Halloween

**Listopad:** téma Zvířata

**Cíl:** Rozvíjet touhu po poznávání života na Zemi, navázat na učivo ZŠ, pozorování a poznávání přírody, vztah k živým tvorům.

**Družinové akce:** Podzimní dílny

**Prosinec:** téma Vánoce

**Cíl:** Seznámení s tradicemi, upevňovat zvyky a tradice, Zaměřit se na dobré mezilidské vztahy, snášenlivost, ohleduplnost. Rozvíjet u žáků fantazii.

**Družinové akce:** Vánoční tvořivé dílny

**Leden:** téma Rodina

**Cíl:** Upevňovat kamarádské vztahy, zásady vhodného chování a jednání mezi lidmi, správné vyjadřování, vytvářet kladný vztah k věcem, hračkám, udržování pořádku, pomoc mladším a slabším.

**Družinová akce:** Týden zdraví

**Únor:** téma Sport

**Cíl:** Rozvíjet fyzickou zdatnost, seznámit se s různými i netradičními druhy sportu, vést žáky k bezpečnosti při hrách, umět přijímat výhru i prohru. Spolupracovat při kolektivních hrách.

**Družinová akce:** Zimní sportovní olympiáda

**Březen:** téma Příroda

**Cíl:** Seznámení s proměnlivostí přírody, navázat na učivo ZŠ

**Družinová akce:** Karneval

**Duben:** téma Tradice

**Cíl:** Rozvíjet u žáků touhu po poznávání, dobrodružství formou četby knih, základy práce na PC, videonahrávky.

**Družinová akce:** Čarodějnice, Den Země

**Květen:** téma Zdraví

**Cíl:** Upevňovat hygienické a společenské návyky, rozvíjet osobnost žáka, učit vhodným způsobem využívat volný čas.

**Družinová akce:** Cyklistické závody, Dopravní hřiště.

**Červen:** téma Cestování po Čechách

**Cíl:** Seznámení dětí se zajímavostmi v naší zemi, historie.

**Družinová akce:** Den dětí

Podrobný roční plán k nahlédnutí u vedoucí vychovatelky.

## **KLÍČOVÉ KOMPETENCE**

Dlouhodobý proces, souhrn vědomostí, schopností a postojů, které žáci získávají v průběhu několikaleté docházky do školní družiny. Budou se prolínat všemi činnostmi zájmového vzdělávání.

1. **KOMPETENCE K UČENÍ:** učí se s chutí, práci dokončí, klade si otázky, hledá na ně odpověď, získané vědomosti dává do souvislostí, uplatňuje v praktických situacích a dalším učení.

2. **KOMPETENCE K ŘEŠENÍ PROBLÉMU:** všímá si dění okolo, snaží se řešit situace, při jejich řešení užívá logické, matematické, empirické postupy, chápe, že vyhýbání se řešení problému nevede k cíli. Započaté činnosti dokončuje.

3. **KOMUNIKATIVNÍ KOMPETENCE:** ovládá řeč, vyjadřuje sdělení, myšlenky, otázky, odpovědi vhodně formulovanými větami, komunikuje bez ostychu s vrstevníky i dospělými, kultivovaně.

4. **SOCIÁLNÍ A INTERPERSONÁLNÍ KOMPETENCE:** samostatně rozhoduje o svých činnostech, uvědomuje si, že za ně odpovídá a nese důsledky, projevuje ohleduplnost, citlivost, rozpozná nevhodné chování, nespravedlnost, agresivitu, šikanu, spolupracuje ve skupině, dokáže se prosadit i podřídít – přijmout kompromis, respektuje jiné, je tolerantní k odlišnostem mezi lidmi.



5. ČINNOSTNÍ A OBČANSKÉ KOMPETENCE: učí se plánovat, organizovat, řídit a hodnotit, odhaduje rizika svých nápadů, odpovědně přistupuje k úkolům a povinnostem, uvědomuje si práva svá i druhých, chová se odpovědně s ohledem na zdravé a bezpečné prostředí (přírodní i společenské), dbá na své osobní zdraví i druhých.

6. KOMPETENCE K TRÁVENÍ VOLNÉHO ČASU: orientuje se v možnostech smysluplného trávení volného času, umí si vybrat zájmové činnosti dle vlastních dispozic, rozvíjí své zájmy v organizovaných skupinách i individuálních činnostech, dokáže odmítnout nevhodnou nabídku trávení volného času.

### ***Podmínky pro vzdělávání žáků se speciálními potřebami a žáků mimořádně nadaných***

Pokud se bude v běžném oddělení školní družiny vzdělávat žák s priznaným podpůrným opatřením 2. až 5. stupně je nutné organizovat zájmové vzdělávání v souladu s §17 vyhlášky č. 27/2016 Sb. To znamená, v oddělení se může vzdělávat zpravidla nejvýše pět žáků s priznanými podpůrnými opatřeními a to s přihlédnutím ke skladbě těchto podpůrných opatření a povaze speciálních vzdělávacích potřeb žáků. Počet žáků s priznanými opatřeními 2. až 5. Stupně nesmí přesáhnout jednu třetinu žáků v oddělení

V případě, že do školní družiny dochází žák, který vyžaduje specifický pedagogický přístup, snažíme se vytvořit takové podmínky pro činnost, aby mohl být bez problémů zařazen. Družina spolupracuje při výběru činností se zákonnými zástupci a společně tak umožní žákovi bezproblémovou adaptaci. Pokud je ve školní družině žák s mimořádným talentem, potom mu bude nabídnuta možnost využívání školní knihovny a přístup na internet. Při přípravě programu takového žáka spolupracuje vychovatelka s učiteli ZŠ, aby byly žákovi nabídnuty takové metody a formy práce, které by ho vhodně motivovaly a uspokojily.

### ***Podmínky pro přijímání uchazečů a podmínky průběhu a ukončování vzdělávání***

Zápis do školní družiny probíhá od prvního dne školního roku. Zákonný zástupce uvede v zápisním lístku rozsah docházky, určí zda žák odchází sám nebo zapíše osoby, které jej mohou vyzvedávat. V případě, že žák bude odcházet ze školní družiny jinak, než je uvedeno v přihlášce, změnu zákonní zástupci oznámí písemně vychovatelce. Taktéž ukončení docházky.

Při opakovaném porušování vnitřního řádu školní družiny, ohrožování zdraví a bezpečnosti vlastní i ostatních, nerespektování pokynů vychovatelky, může být žák ze školní družiny vyloučen. Také v případě, že se bez omluvení několikrát nedostaví do školní družiny viz Vnitřní řád školní družiny.

### ***Materiální podmínky***

Školní družina nemá vlastní prostory, odpolední činnost probíhá ve třídách ZŠ. K družině náleží malá dílna (společně se skladem materiálu) umístěna v suterénu. V odpoledních hodinách využíváme všechny prostory školy (tělocvična, kuchyňka, keramická dílna, počítačová učebna, školní hřiště). K dispozici je také školní zahrada, kde mají žáci prostor pro pohybové aktivity- prolézačky, hřiště, altán.

### ***Popis personálních podmínek***

Všechny vychovatelky ve školní družině jsou plně kvalifikované (SPgŠ, doplňující vzdělávání se zaměřením na vychovatelství v rámci programu NIDV).

Vychovatelky se pravidelně zúčastňují seminářů a akreditovaných kurzů.

### ***Ekonomické podmínky***

Měsíční poplatek za pobyt žáka ve školní družině činí 200 Kč. Pokud navštěvuje družinu pouze ráno poplatek činí 50 Kč (určeno hlavně pro starší žáky nebo dojíždějící).

Poplatek se platí ve dvou splátkách na účet školní družiny viz Vnitřní řád školní družiny. Ve výjimečných případech např. doplatky se platí v hotovosti u ekonomky školy.

## **Bezpečnost a ochrana zdraví při činnostech školní družiny**

Ve školní družině vychovatelky při všech činnostech dbají na bezpečnost žáků (nejen fyzickou, ale také sociální a emocionální) a na předcházení rizikovým situacím nebo úrazům. Vedou žáky k odpovědnosti za své chování, svou bezpečnost i bezpečnost ostatních účastníků při jednotlivých činnostech. Dbají na dodržování hygienických předpisů, vytváří podmínky pro zdravý životní styl (zdravé svačinky, pitný režim). Všemi dostupnými prostředky se snaží zabránit vzniku šikany, násilí a dalších patologických jevů v dětském kolektivu.

### **Osnova poučení o bezpečnosti**

Poučení žáků o chování a bezpečnosti **při činnostech ve školní družině** – neopouštět prostory činnosti bez vědomí vychovatelky, dbát jejích pokynů, úklid aktovek, odpadky, úklid pomůcek, dodržování pitného režimu, zákaz házení (čímkoliv) v prostorách třídy, případné úrazy neprodleně ohlásit vychovatelce (sebemenší), bezpečné chování ...

**Při přesunech (po chodbách školy i mimo budovu školy)** – pohyb ve dvojicích, smluvené signály, čekat na smluvených místech, neběhat na chodbách, chůze po schodech, nebezpečí srážky, uklouznutí, pádu ...

**Při činnostech v tělocvičně, na hřišti a v prostoru před školou** – nevstupovat do tělocvičny ani na hřiště bez vědomí vychovatelky (hromadné příchody), nevstupovat do náraďoven bez přítomnosti vychovatelky, nelézt na žebřiny a další náradí pokud to není součástí probíhající činnosti, neopouštět prostor bez vědomí vychovatelky, dodržovat smluvené signály a pokyny vychovatelky při všech činnostech, zákaz běhání s klacky, házení šiškami, klacky, kameny apod., bezpečné chování....

**Přecházení přes silnici** – používání přechodů pro chodce, nepřecházet mezi zaparkovanými auty, pravidla pro rozhlédnutí (vlevo, vpravo, vlevo), odhad vzdálenosti a rychlosti blížícího se vozidla, přecházení od autobusu (ne před autobusem, opatrnost při přecházení za stojícím autobusem – nebezpečí projíždějících vozidel), rozhlédnout se na každé i malé silnici ...